

CYNGOR SIR YNYS MÔN	
ADRODDIAD I:	PWYLLGOR SGRIWTINI CORFFORAETHOL A'R PWYLLGOR GWAITH
DYDDIAD:	26 MEHEFIN & 17 GORFFENNAF 2017
PWNC:	ADRODDIAD MONITRO'R CERDYN SGORIO – CHWARTER 4 (2016/17)
AELOD(AU) PORTFFOLIO:	Y CYNGHORYDD DAFYDD THOMAS
PENNAETH GWASANAETH:	SCOTT ROWLEY
AWDUR YR ADRODDIAD: RHIF FFÔN: E-BOST:	<b>GETHIN MORGAN</b> 01248 752111 <a href="mailto:GethinMorgan@ynysmon.gov.uk">GethinMorgan@ynysmon.gov.uk</a>
AELODAU LLEOL:	d/b

A – Argymhelliad/Argymhellion a Rheswm/Rhesymau	
1.1	Hwn yw cerdyn sgorio olaf ar gyfer blwyddyn ariannol 2016/17.
1.2	Mae'n dangos sefyllfa gymharol gadarnhaol y Cyngor yn erbyn ei amcanion gweithredol ar gyfer Chwarter 4.
1.3	Gofynnir i'r Pwyllgor graffu'r cerdyn sgorio a nodi'r meysydd y mae'r Uwch Dîm Arweinyddiaeth yn eu rheoli i sicrhau gwelliannau i'r dyfodol. Gellir crynhoi'r rhain fel a ganlyn: <ul style="list-style-type: none"> <li>1.3.1 Cydnabyddir meysydd sy'n tanberfformio (dangosyddion coch neu ambr ar y cerdyn sgorio) a sefydlir mesurau priodol ar gyfer eu gwella fel a nodir yn yr adroddiad. Bydd angen i'r rhain cael eu gyflwyno bob mis i'r aelod portffolio perthnasol a'r byrddau rheoli cysylltiedig. <ul style="list-style-type: none"> <li>1.3.1.1 Cynnal gweithdy gyda'r Pwyllgor Gwaith a'r Pwyllgor Gwaith Cysgodol yn ystod Ch2 i gadarnhau'r dangosyddion perthnasol a fydd yn cael eu cynnwys ar gerdyn sgorio 17/18.</li> <li>1.3.1.2 Adolygu'r targedau ar gyfer 17/18 er mwyn sicrhau eu bod yn heriol ond yn gyraeddadwy ac mewn achosion lle nad yw targedau'n cael eu cyflawni blwyddyn ar ôl blwyddyn, bod disgwyl iddynt o leiaf wella</li> </ul> </li> <li>1.3.2 Mae data salwch yn cael ei ddefnyddio i flaenoriaethu a targedu adnoddau i gynnal paneli herio salwch gwasanaeth yn ystod 2017/18, sydd wedi bod yn allweddol wrth wella ein ffigyrau salwch ar gyfer</li> </ul>

2016/17

**1.3.3** Y Gwasanaethau Plant i fonitro'r cynllun gwella gwasanaeth gan gynnwys perfformiad yn erbyn targedau drwy'r Panel Sgriwtini Plant.

**1.3.4** Darperir cymorth pellach i werthuso'r prosesau ar gyfer casglu'r wybodaeth ar gyfer y dangosyddion yn y maes Dysgu yn ystod y flwyddyn ariannol newydd a'r angen i wella perfformiad mewn ysgolion ar bob lefel.

**1.4** Gofynnir i'r Pwyllgor dderbyn y camau lliniaru a amlinellir uchod.

**B – Pa opsiynau eraill wnaethoch chi eu hystyried a beth oedd eich rhesymau dros eu gwrthod ac/neu ddewis yr opsiwn hwn?**

d/b

**C – Am ba reswm y mae hwn yn benderfyniad i'r Pwyllgor Gwaith?**

Mae'r mater hwn wedi ei ddirprwyo i'r Pwyllgor Gwaith.

**CH – A yw'r penderfyniad hwn yn gyson â'r polisi a gymeradwywyd gan y Cyngor llawn?**

Ydi.

**D – A yw'r penderfyniad hwn o fewn y gyllideb a gymeradwywyd gan y Cyngor?**

Ydi

**DD – Gyda phwy wnaethoch chi ymgynghori?**

**Beth oedd eu sylwadau?**

<b>1</b>	<b>Prif Weithredwr / Uwch Dîm Arweinyddiaeth (UDA)</b> (mandadol)	Ystyriwyd y mater gan yr UDA yn ei gyfarfod ar 12 Mehefin ac mae eu sylwadau wedi eu hadlewyrchu yn yr adroddiad.
<b>2</b>	<b>Cyllid / Adran 151</b> (mandadol)	Dim sylwadau

3	<b>Cyfreithiol / Swyddog Monitro</b> (mandadol)	Dim sylwadau
4	<b>Adnoddau Dynol (AD)</b>	Sylwadau wedi eu cynnwys yng nghorff yr adroddiad
5	<b>Eiddo</b>	
6	<b>Technoleg Gwybodaeth Cyfathrebu</b> (TGCh)	
7	<b>Sgriwtini</b>	
8	<b>Aelodau Lleol</b>	
9	<b>Unrhyw gyrff allanol / arall/eraill</b>	

<b>E – Risgiau ac unrhyw gamau lliniaru (os yn berthnasol)</b>		
1	<b>Economaidd</b>	
2	<b>Gwrthdodi</b>	
3	<b>Trosedd ac Anhrefn</b>	
4	<b>Amgylcheddol</b>	
5	<b>Cydraddoldebau</b>	
6	<b>Cytundebau Canlyniad</b>	
7	<b>Arall</b>	

<b>F - Atodiadau:</b>
<p>Atodiad A – Adroddiad Monitro'r Cerdyn Sgorio – Chwarter 4, 2016/17 a'r Cerdyn Sgorio.  Atodiad B – Crynodeb Byrddau Rhaglen, Ebrill 2017  Atodiad C – Adroddiad Rheoli Absenoldeb Mehefin 2017, SAC</p>

<b>FF - Papurau Cefndir (cysylltwch os gwelwch yn dda gydag awdur yr Adroddiad am unrhyw wybodaeth bellach):</b>
<ul style="list-style-type: none"> <li>• Adroddiad monitro Cerdyn Sgorio 2016/17 - Chwarter 3 (fel y cafodd ei gyflwyno i'r Pwyllgor Gwaith ym mis Mawrth 2017 a'i dderbyn ganddo).</li> </ul>

## ADRODDIAD MONITRO'R CERDYN SGORIO – CHWARTER 4 (2016/17)

### 1. RHAGARWEINIAD

- 1.1 Un o amcanion y Cyngor dan Raglen Cymru ar gyfer Gwella yw sicrhau bod gennym ddull o dystiolaethu a chyflwyno gwelliant parhaus ar draws y sefydliad. I'r perwyl hwn, llunnir adroddiad ar berfformiad bob blwyddyn i'w gyhoeddi erbyn diwedd mis Hydref sy'n dangos y cynnydd a wnaed neu'r diffyg cynnydd (fel sy'n berthnasol).
- 1.2 Datblygwyd y cerdyn sgorio hwn i roi gwybod i arweinwyr y Cyngor am gynnydd a wneir yn erbyn dangosyddion sy'n dangos yn eglur bod gwaith dydd i ddydd y Cyngor yn cael ei wneud yn llwyddiannus ac i gynorthwyo i ddarparu sail dystiolaeth ar gyfer drafftio'r adroddiad ar berfformiad.
- 1.3 Mae'r cerdyn sgorio (Atodiad A) yn dangos y sefyllfa ar ddiwedd 2016/17 a bydd yn cael sylw pellach gan y Pwyllgor Sgriwtini Corfforaethol a'r Pwyllgor Gwaith yn ystod mis Mehefin.

### 2.1. RHEOLI PERFFORMIAD

- 2.1.1 Mae'r cerdyn sgorio ar gyfer Rheoli Perfformiad yn dangos perfformiad yn erbyn dangosyddion y gofynnwyd amdanynt gan yr Uwch Dîm Arweinyddiaeth, y Pwyllgor Gwaith a'r Pwyllgor Gwaith Cysgodol.
- 2.1.2 Ar ddiwedd y flwyddyn, mae'n galonogol nodi bod y mwyafrif o'r dangosyddion wedi perfformio'n dda yn erbyn eu targedau ar gyfer y flwyddyn. Fodd bynnag, nodwn fod 2 o ddangosyddion yn tanberfformio ac yn Ambr neu'n Goch yn erbyn eu targed am y flwyddyn.
- 2.1.3 Mae un dangosydd o fewn y Gwasanaethau Oedolion yn parhau i danberfformio yn erbyn y targed ar gyfer y flwyddyn –
  - (i) PM19 – AMBR - Oedi gyda throsglwyddo gofal am resymau gofal cymdeithasol fesul 1,000 o'r boblogaeth sy'n 75 oed neu'n hŷn. Ch4 – 6.05 Targed - 1.5. Mae hwn yn ddangosydd newydd ac mae'r targed yn un uchelgeisiol. Mae diffyg capasiti yn y maes gofal cartref yn cael effaith negyddol ar y DP hwn a nodwyd yn yr adroddiad ar Ch3 nad oedd y targed hwn am gael ei gyflawni ar gyfer y flwyddyn am y rheswm hwn.

**Camau Iliniaru** – Mae'r camau lliniaru a nodwyd yn yr adroddiad Ch3 yn parhau i fod yn berthnasol. Mae cynllun trawsnewid yn mynd rhagddo i sicrhau mwy o gapasiti gofal cartref cynhwysfawr yn ystod 2017. Mae problemau ychwanegol yn codi yn sgil diffyg capasiti nyrsio EMI. Er mwyn mynd i'r afael â'r mater hwn, mae'r gwasanaeth yn datblygu capasiti arbenigol ychwanegol mewn partneriaeth gyda'r Bwrdd Iechyd.
- 2.1.4 Roedd un dangosydd yn y Gwasanaethau Plant yn parhau i danberfformio o Ch3 fel a ganlyn –
  - (i) SCC/025 - y % o ymweliadau statudol â phlant sy'n derbyn gofal yr oedd angen eu cynnal yn ystod y flwyddyn ac a gynhaliwyd yn unol â rheoliadau Ch4 – 79.35% Targed – 100% **COCH**. Mae hyn yn cymharu gyda pherfformiad o 82.79% yn 2015/16. Trafodwyd y dangosydd hwn hefyd yn yr adroddiad ar gerdyn sgorio Ch3.

**Camau Iliniaru** – Roedd y cynnydd yn y nifer o Blant Mewn Gofal (LAC) wedi arwain at gynnydd yn y galw sydd wedi effeithio ar berfformiad y dangosydd perfformiad yma. Fodd bynnag, mae'r gwasanaeth yn parhau i ganolbwyntio ar wella mewn nifer o feysydd allweddol. Mae disgwyliad clir bod plant yn cael eu gweld o fewn yr amserlen berthnasol. Mae ymyriadau pwrpasol yn cael ei gynnal gyda Gweithwyr Cymdeithasol unigol i wella eu perfformiad mewn perthynas ag ymweliadau statudol plant mewn gofal. Mae atebolrwydd proffesiynol am eu perfformiad eu hunain yn cael ei bwysleisio drwy sesiynau goruwchwylio a chyfarfodydd tîm.

- 2.1.5** Mae dangosyddion 15-18 ar y cerdyn sgorio'n ymwneud â pherfformiad ysgolion. Mae'r gwasanaeth Dysgu'n cydnabod bod y canlyniadau ar gyfer dangosyddion 15 a 16, perfformiad CA4 a CA3 wedi gwella ond nad ydynt wedi gwella ar yr un lefel â'r gwelliant ar draws Cymru a bod angen gwneud mwy o waith i wella'r sefyllfa'n gyflymach. Mae perfformiad dangosyddion 17 ac 18, CA2 a'r Cyfnod Sylfaen wedi dirywio o gymharu â pherfformiad 2014/15. Mae'r gwasanaeth wedi nodi'r angen i wella'r ddau gam, yn enwedig y Cyfnod Sylfaen.
- 2.1.7** Er bod gweddill y dangosyddion i gyd yn **WYRDD** neu'n **FELYN** yn y rhan sy'n ymwneud â rheoli perfformiad, dylid nodi nad yw hyn yn golygu y bydd ein safle ar lefel genedlaethol yn gwella. Er enghraifft, yn seiliedig ar ganlyniadau chwarter 15/16, byddai chwarteri 6 o'n dangosyddion yn newid (dim ond yn erbyn 8 dangosydd mae modd i ni gymharu ein hunain yn genedlaethol ar hyn o bryd) –
- (i) Byddai 3 yn dangos gwelliant gymharu â chanlyniad chwarter 15/16
    - a. WMT/009b - Canran y gwastraff sirol a gasglwyd gan awdurdodau lleol ac a baratowyd i'w aildddefnyddio a/neu ei ailgylchu – oherwydd ein llwyddiant yn cyflawni 65.79% y flwyddyn yma
    - b. WMT/004b - Canran y gwastraff sirol a anfonwyd i'w dirlenwi – yn disgyn y flwyddyn yma i 6.6%
    - c. THS/011c - % y ffyrdd nad ydynt yn brif ffyrdd (C) sydd mewn cyflwr gwael ar y cyfan (blynyddol) – gwella i 10.1%.
  - (ii) Byddai s yn dangos dirywiad o gymharu â chanlyniad chwarter 15/16
    - a. STS/005b - Canran y priffyrdd a archwiliwyd sydd o safon uchel neu dderbyniol o ran glanweithdra
    - b. STS/006 - Canran yr achosion o adael gwastraff yn anghyfreithlon a gliriwyd o fewn 5 diwrnod gwaith, ar ôl i rywun adrodd amdanynt
    - c. SCC/025 - % yr ymweliadau statudol â phlant mewn gofal oedd i fod i ddigwydd yn ystod y flwyddyn, a gynhaliwyd yn unol â'r rheoliadau
- 2.1.8** Er bod hon yn stori gymysg at ei gilydd, ni fyddwn yn gwybod sut yr ydym wedi perfformio o gymharu ag eraill hyd oni chaiff eu canlyniadau nhw ar gyfer 16/17 eu cyhoeddi gan Lywodraeth Cymru ym mis Medi. Caiff y darlun cyffredinol sylw yn yr Adroddiad Perfformiad Blynyddol a gaiff ei ystyried gan y Pwyllgor Sgriwtini Corfforaethol a'r Pwyllgor Gwaith cyn ei fabwysiadu gan y Cyngor yn yr hydref.
- 2.1.9** Mae nifer o ddangosyddion wedi dod yn agos at neu wedi cyflawni eu targedau ar gyfer y flwyddyn. Mae hyn yn galonogol, fodd bynnag, mae 4 o'r dangosyddion hynny wedi dirywio blwyddyn ar flwyddyn. Er mwyn sicrhau cynnydd a gwella ein statws fel cyngor sy'n cyflawni, mae'r **UDA yn argymhell** -

**2.1.9.1** Cynnal gweithdy gyda'r Pwyllgor Gwaith a'r Pwyllgor Gwaith Cysgodol yn ystod Ch2 i gadarnhau'r dangosyddion perthnasol a fydd yn cael eu cynnwys ar gerdyn sgorio 17/18.

**2.1.9.2** Adolygu'r targedau ar gyfer 17/18 er mwyn sicrhau eu bod yn heriol ond yn gyraeddadwy ac mewn achosion lle nad yw targedau'n cael eu cyflawni blwyddyn ar ôl blwyddyn, bod disgwyl iddynt o leiaf wella.

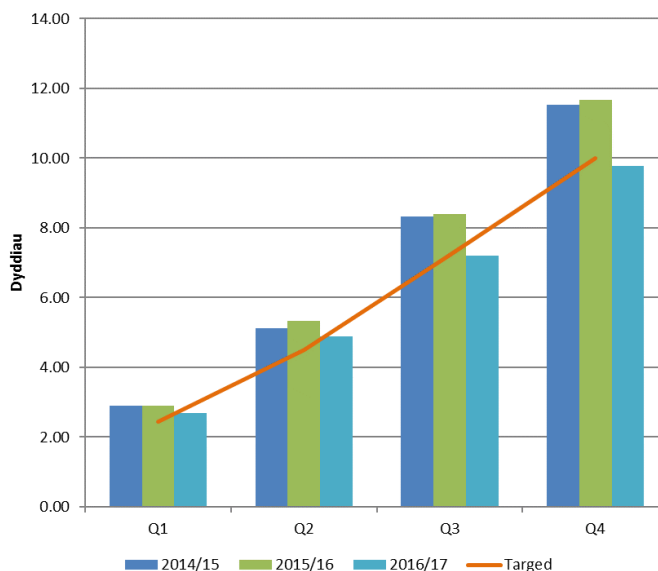
**2.1.10** Mae Atodiad B yn dangos y rhaglen waith gyfan y mae'r ddau Fwrdd Rhaglen Trawsnewid Corfforaethol yn eu goruchwyllo. Er bod rhai o'r rhaglenni / prosiectau'n GOCH, mae'n bwysig nodi bod y materion a amlygwyd yn cael eu rheoli a'u tracio drwy'r Byrddau sy'n cyfarfod bob dau fis.

## 2.2 RHEOLI POBL

**2.2.1** O ran Rheoli Pobl, nodir bod perfformiad y Cyngor o safbwynt cyfraddau salwch (*dangosydd 3 ar y cerdyn sgorio dan 'rheoli pobl'*) ar ddiwedd 2016/17, wedi cyflawni'r targed corfforaethol o **9.78** Diwrnod o Salwch fesul pob aelod o staff ALIC yn erbyn y targed o 10 Diwrnod o Salwch fesul pob aelod o staff ALIC a'i fod yn **WYRDD** ar y cerdyn sgorio. Mae hwn yn welliant sylweddol o'i gymharu gyda 2015/16 pryd cofnodwyd 11.68 Diwrnod o Salwch fel ALIC. Mae hyn yn gyfanswm o 4737 o ddiwrnodau salwch yn well na 2015/16.

**2.2.2** Mae'r canlyniad cadarnhaol hwn yn adlewyrchu'r gwaith caled a wnaed gan y Cyngor yn ystod yr ychydig flynyddoedd diwethaf dan arweiniad y Prif Weithredwr a'r panelau herio salwch a gefnogwyd gan AD. Mae graff isod yn dangos y gwelliant hwn (Tabl 1).

**Absenoldeb salwch – dyddiau gwaith/shifftiau a gollwyd ar gyfartaledd**

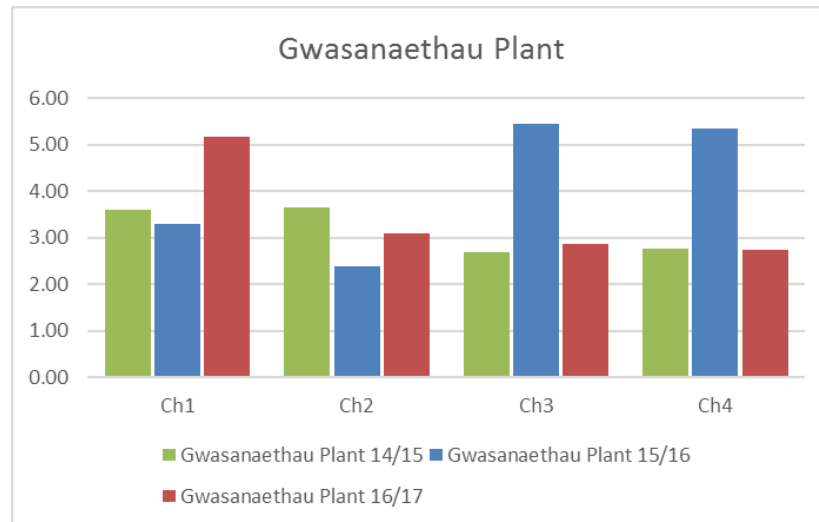


Tabl 1

**2.2.3** Dylai'r canlyniad 9.78 Diwrnod o Salwch fesul pob aelod o staff ALIC weld ein perfformiad ar lefel genedlaethol yn gwella o'r chwarter gwaelod i'r chwarter canolrifol uwch (yn seiliedig ar ddata perfformiad 2015/16).

**2.2.4** Mae perfformiad y Gwasanaethau yn erbyn y targedau hyn ar gyfer Ch4 yn nodi mai dim ond 2 o Wasanaethau sy'n GOCH o gymharu â'u targedau ar gyfer y chwarter:

**2.2.4.1** Gwasanaethau Plant- COCH – 13.91 o ddiwrnodau o salwch fesul ALIC (Targed 10.5). Mae cyfraddau salwch wedi gwella'n sylweddol yn y gwasanaeth yn ystod Ch4 (Tabl 2).



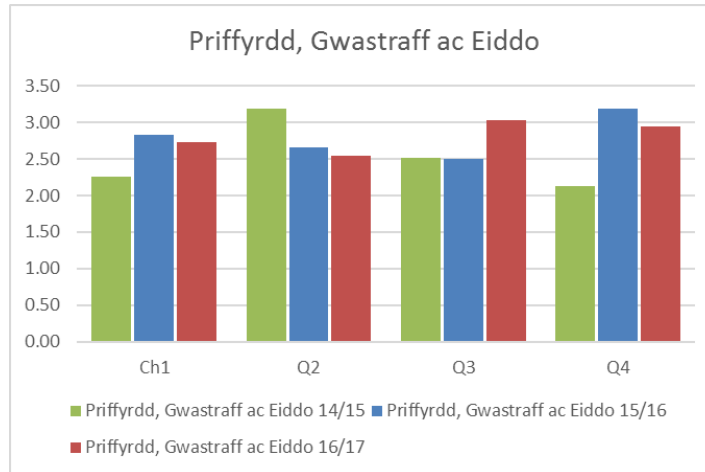
Tabl 2

**2.2.4.2** Priffyrdd, Gwastraff ac Eiddo - COCH – 11.23 o ddiwrnodau o salwch fesul ALIC (Targed o 9.5). Gwelwyd gwelliant bychan yng nghyfraddau salwch y gwasanaeth yn ystod Ch4 (Tabl 4) gyda gostyngiad bach ar eu cyfradd salwch cyffredinol o gymharu â canlyniad 15/16 o 11.18.

**2.2.4.3** Mae'r gwasanaeth yn cynnwys nofer o is-adrannau ac mae nifer o'r is-adrannau hynny wedi perfformio'n dda yn erbyn targedau eleni, sef Priffyrdd (6.6 diwrnod fesul CALI) ac Eiddo (9.09 diwrnod fesul CALI).

**2.2.4.4** Mae Gwastraff (19 diwrnod fesul CALI), wedi gwella ers y flwyddyn flaenorol gyda nifer o achosion salwch hirdymor sydd bellach wedi gadael y Cyngor. Rhagwelir o ganlyniad, bydd y gwelliant yn parhau yn 17/18. Yn o'gystal, rydym wedi gweld rhywfaint o welliant yn y cyfraddau salwch Glanhawyr (10.84 diwrnod fesul CALI), ond mae yna broblem wedi bod gyda gweithwyr Trafnidiaeth Cymunedol Môn (MCT) (25.2 diwrnod fesul CALI) lle mae salwch difrifol wedi effeithio perfformiad yr uned.

**2.2.4.5** Fodd bynnag, er bod perfformiad yn erbyn y targed wedi llithro yn ystod 16/17, o'r 334 o staff y mae'r gwasanaeth yn cyflogi, roedd 132 ohonnynt wedi bod yn bresennol bob dydd o'r flwyddyn.



Tabl 3

**2.2.5** Nid yw'r ffigyrau yr adroddwyd arnynt yn ystadegau salwch eleni'n cynnwys y diwrnodau salwch a gymerwyd oherwydd profedigaeth (916 o ddiwrnodau). Petaem yn cynnwys profedigaethau yn y swm, byddem yn parhau i weld gwelliant sylweddol o gymharu â 15/16 (10.18 Diwrnod fesul pob aelod o staff ALIC), fodd bynnag byddem fymryn ar yr ochr anghywir o'r targed corfforaethol. Mae'r newid hwn yn y swm wedi cael ei wneud er mwyn cwrdd â'r canllawiau a ddarparwyd gan Uned Data Cymru mewn perthynas â'r dangosydd cenedlaethol.

**2.2.6** Er mwyn parhau i gadw i fyny â rheoli salwch, mae targedau Gwasanaeth wedi cael eu nodi ar gyfer y flwyddyn nesaf. Gwelir y rhain yn Nhabl 4 isod:

Gwasanaeth	Targed 2017/18
Gwasanaethau Oedolion	12.5
Gwasanaethau Plant	12.5
Busnes y Cyngor	8
Priffyrdd, Eiddo a Gwastraff	10
Tai	10
Dysgu	9.5
Rheoleiddio a Datblygu Economaidd	7
Adnoddau	7
Uwch Reolwyr	7
Trawsnewid	7

**2.2.7** Un maes lle methwyd â chwrdd â'r targed oedd y Cyfarfodydd Adolygu Presenoldeb (CAP). Mae ffigyrau CAP ar gyfer Ch4, 57%, wedi gostwng o gymharu â pherfformiad o 75% yn Ch3 (nid yw'r ffigyrau hyn yn cynnwys Ysgolion). Er bod hyn yn ddirywiad ac er bod y dangosydd yn GOCH bellach ar y cerdyn sgorio, mae Adnoddau Dynol wedi nodi bod safon y CAP sy'n dod drwodd gan y gwasanaethau wedi gwella'n sylweddol. Atgoffwyd Gwasanaethau o'r angen i gynnal CAP a bydd hyn yn faes sydd yn cael sylw arbennig yn y paneli herio yn 17/18.



**2.2.8** Yn dilyn cais y Pwyllgor Sgriwtini Corfforaethol am adroddiad dilyn-i-fyny gan Swyddfa Archwilio Cymru ar reoli absenoldeb yn y Cyngor, mae'r adroddiad bellach wedi bod i law. Mae'r adroddiad yn un cadarnhaol ac wedi cael ei drafod gyda'r UDA. Mae'n dangos o safbwynt y Swyddfa Archwilio Cymru –

**2.2.8.1** bod y Cyngor wedi atgyfnerthu ei bolisiau a'i weithdrefnau ar gyfer rheoli presenoldeb;

**2.2.8.2** bod y Cyngor wedi blaenoriaethu rheolaeth presenoldeb ac wedi atgyfnerthu ei ddull strategol sy'n gadarn ac yn heriol; a

**2.2.8.3** bod rheolaeth y Cyngor o bresenoldeb staff y Cyngor wedi gwella'n sylweddol a'i fod yn fwy rhagweithiol nag o'r blaen o ran sicrhau bod ysgolion yn atebol am reoli presenoldeb.

**2.2.9** Er bod hyn yn gadarnhaol yn ei natur, fodd bynnag mae'r adroddiad yn nodi dau cynig ar gyfer gwella –

**2.2.9.1** Er mwyn herio ysgolion yn briodol mewn perthynas â'u trefniadau rheoli presenoldeb, dylai'r Cyngor barhau i sicrhau bod ganddo gapasiti i ddarparu data cymharol yn fisol i bob ysgol yn ymwneud â chyfraddau absenoldeb athrawon a staff nad ydynt yn athrawon, a darparu'r gefnogaeth a'r arweiniad berthnasol i bob ysgol er mwyn gweithredu trefniadau rheoli presenoldeb.

**2.2.9.2** Dylai'r Cyngor ystyried perfformiad presenoldeb ysgolion yn ei adroddiadau chwarterol i'r Pwyllgor Gwaith a Sgriwtini Corfforaethol sy'n ymwneud â gwasanaethau'r Cyngor.

**2.2.10** Mae'r adroddiad - Adolygiad o Reolaeth Presenoldeb, Cyngor Sir Ynys Môn – SAC, yn atodol fel Atodiad C.

**2.2.11** Yn ystod y flwyddyn, cynhaliodd y Cyngor arolwg staff am y tro cyntaf ers 2013 ac mae 3 o ddangosyddion wedi cael eu cynnwys yn yr adran ar Reoli Pobl (dangosyddion 15-17). Cymerodd cyfanswm o 560 o staff ran yn yr arolwg a rydd lefel hyder 95% i'r cyngor (gyda hyblygrwydd o 4% y naill ochr) bod y data'n cynrychioli teimladau'r staff ar draws y cyngor.

**2.2.12** Mae'r argymhellion a ddaeth allan o'r arolwg staff wedi cael eu cyflwyno i'r UDA a byddant yn cael eu cynnwys yn Hunanasesiad y Cyngor. Mae Hunanasesiad y Cyngor yn ymdrech gydweithredol gan nifer o reolwyr a staff ar draws y sefydliad sy'n nodi cryfderau a gwendidau o fewn ffiniau gweithredu. Rhagwelir y bydd y canfyddiadau'n cael eu cyflwyno i aelodau etholedig yn yr wythnosau nesaf.

**2.2.13** *Mae'r UDA felly'n argymhell –*

**2.2.13.1** *Mae data salwch yn cael ei ddefnyddio i flaenoriaethu a targedu adnoddau i gynnal paneli herio salwch gwasanaeth yn ystod 2017/18, sydd wedi bod yn allweddol wrth wella ein ffigyrau salwch ar gyfer 2016/17.*

## **2.3 GWASANAETH CWSMER**

- 2.3.1** Roedd dau o'r dangosyddion newydd o ran newid sianelau yn edrych ar lansio AppMôn yn llwyddiannus, lle defnyddiodd pobl y dechnoleg i roi gwybod am 248 o faterion a oedd angen sylw hyd at ddiwedd Ch4 (yn cynnwys gadael gwastraff yn anghyfreithlon, goleuadau stryd ddiffygiol, canmoliaethau neu gwynion, pafinau wedi torri, ffurflenni data-bas clybiau chwaraeon ac archebu biniau ailgylchu). Saethodd y ffigwr hwn i fyny i 1001 o adroddiadau yn ystod Ch4 oherwydd cyflwynwyd ffurflenni ar-lein ar y wefan. Credir y bydd yr adroddiadau hyn yn parhau i gynyddu wrth i fwy o ffurflenni gael eu hychwanegu i'r wefan. Yn anffodus, nid ydym ar hyn o bryd yn medru cael gwybod gan y cyflenwr faint o weithiau y mae AppMôn wedi ei lawrlwytho.
- 2.3.2** Mae'r dangosyddion sy'n weddill yn canolbwyntio ar y wefan a'n presenoldeb ar y cyfryngau cyhoeddus. Cafwyd 541k o ymweliadau unigol i'r wefan yn ystod y flwyddyn. Mae ein presenoldeb ar y cyfryngau cyhoeddus wedi arwain at 21k o gyfrifon cyfryngau cyhoeddus yn ein dilyn - Facebook (9.5k o ddilynwyr) a Twitter (11.5k o ddilynwyr). Roedd hyrwyddo'r ymgynghoriad ar y gyllideb ar Facebook a chyrraedd 44,339 o bobl (3,849 wedi ymateb yn Gymraeg a 40,490 yn Saesneg) yn enghraifft dda o'r rhesymau pam y mae'r cyfryngau cymdeithasol yn bwysig i'r agenda newid sianelau.
- 2.3.3** O ran Rheoli Cwynion gan Gwsmeriaid, roedd 71 o gwynion wedi dod i law erbyn diwedd y flwyddyn (o gymharu â 59 yn 15/16) a 5 o gwynion Cam 2 yn y Gwasanaethau Cymdeithasol (derbyniwyd yr un nifer yn 15/16). Ymatebwyd i'r holl gwynion ac o'r rhain, cadarnhawyd 15 ohonynt yn llawn (Gwasanaethau Oedolion [1], Gwasanaethau Plant [1], Rheoleiddio a Datblygu Economaidd [2], Priffyrdd, Gwastraff ac Eiddo [5], Adnoddau [3], Dysgu [1] a Busnes y Cyngor [1]), Cadarnhawyd 10 yn rhannol (Rheoleiddio a Datblygu Economaidd [1], Priffyrdd, Gwastraff ac Eiddo [4], Busnes y Cyngor [1] a Tai [3]) ac ni chadarnhawyd y 49 oedd yn weddill. Mae'r Bwrdd Rhagoriaeth Gwasanaethau Cwsmer yn cael gwybod am y rhain ac yn eu monitro.
- 2.3.4** Ymatebwyd i 80% o'r cwynion o fewn yr amserlen ond roedd rhai ymatebion hwyr (Gwasanaethau Oedolion [5], Priffyrdd, Gwastraff ac Eiddo [1], Tai [1], Gwastraff a Thai [1], Gwastraff a Thai [1]. Busnes y Cyngor [1] a Gwasanaethau Plant [17]. Mae hyn yn gynydd sylweddol o'r 64% a gafwyd ar ddiwedd 2015/16 ond mae wedi cwrdd â'r targed o 80% ar gyfer y flwyddyn.
- 2.3.5** Ymatebwyd i 77% o'r ceisiadau am wybodaeth dan y Ddeddf Rhyddid Gwybodaeth o fewn yr amserlen erbyn diwedd 2016/17 o gymharu â 67% ar ddiwedd 2015/16. Mae hyn yn welliant blwyddyn ar flwyddyn sylweddol o gofio bod y Cyngor wedi delio gyda 5700 o gwestiynau yn ystod 2016/17.
- 2.3.6** Cafwyd 1037 o geisiadau DRhG yn 2016/17 gyda 236 o ymatebion hwyr. Daeth y rhan fwyaf o'r ymatebion hwyr o'r Gwasanaeth Adnoddau, sef 33%. Mae hyn wedi cael ei nodi gan y Pennaeth Gwasanaeth fel maes y mae angen ei wella ac mae newidiadau wedi cael eu cyflwyno o ran y modd y mae ceisiadau DRhG yn cael eu prosesu gyda hynny'n arwain at welliant yn Ch4 gyda 43% o ymatebion hwyr wedi eu cofnodi ar gyfer 16/17 o gymharu â 59% hyd at ddiwedd Ch3. Mae gwasanaethau eraill yn cynnwys Dysgu gyda 17% (41% o'r 97 a dderbyniwyd gan y gwasanaeth),

Gwasanaethau Cymdeithasol gyda 21% (24% o'r 203 a dderbyniwyd yn y gwasanaeth) a Rheoleiddio a Datblygu Economaidd gyda 13% (17% o'r 187 a dderbyniodd y gwasanaeth). Mae ein hymateb i'r ceisiadau hyn yn bwysig ac mae'r UDA a'r Penaethiaid Gwasanaeth yn parhau i fonitro perfformiad yn y maes hwn yn agos.

- 2.3.7** Cafodd yr ymarfer Siopwr Cudd (eitemau 16-19 ar y cerdyn sgorio) ei gynnal unwaith eto gan y Grŵp Ymgynghorol Tenantiaid yn dilyn eu hymdrechion yn 2015/16. Cytunwyd ar un newid ar gyfer eleni sef canolbwyntio ar nifer ddethol o wasanaethau rheng flaen er mwyn cynnal archwiliad manylach nag un 2015/16. Y gwasanaethau a archwiliwyd oedd Llyfrgelloedd, Hamdden, Tai, Gwarchod y Cyhoedd, Addysg a Gwasanaethau Plant. Canolbwyntir ar y gwasanaethau eraill yn yr archwiliad sydd wedi ei gynllunio ar gyfer 2017/18.
- 2.3.8** Yn yr adroddiad, nodir bod "Safon Gofal Cwsmer yn gyffredinol yng Nghyngor Ynys Môn wedi gwella ers yr archwiliad diwethaf, fodd bynnag, mae lle i wella o hyd" a gweler isod argymhellion eu hadroddiad:
- Pob e-bost i gynnwys llofnod yn nodi enw a rôl y swyddog
  - Sefydlu ymatebion cydnabod awtomatig ar gyfer yr holl e-byst sydd ar gael yn gyhoeddus megis tai@ynysmon.gov.uk
  - Pob swyddog yn y dderbynfa i wisgo bathodynau'n hytrach na chardiau adnabod ar gortyn o gwmpas eu gyddfau
  - Yr holl swyddogion sy'n ateb ffôn i fod yn ymwybodol o'r siarter gofal cwsmer
- 2.3.9** Mae'r Bwrdd Rhagoriaeth Gwasanaeth Cwsmer wedi derbyn yr argymhellion ac wedi cytuno ar raglen i'w gweithredu.

## **2.4 RHEOLAETH ARIANNOL**

- 2.4.1** Roedd cyfanswm y tanwariant ar gyfer yr Awdurdod ar 31 Mawrth 2017 yn £311k (0.47%).
- 2.4.2** Gwelodd y Gwasanaethau orwariant o £538k yn y cyllidebau a reolir ganddynt, sy'n well na'r sefyllfa yr adroddwyd arni yn chwarter 3. Bu pwysau sylweddol ar gyllidebau'r swyddogaeth Dysgu Gydol Oes a'r Gwasanaethau Plant. Roedd hynny i'w briodoli i gost gwasanaethau statudol ar gyfer lleoliadau arbenigol nad oes gan y gwasanaethau hyn ond rheolaeth gyfyngedig drostynt. Cafodd y gorwariant ar wasanaethau ei gyllido gan danwariant o £1.541m mewn perthynas â Chyllid Corfforaethol sydd i'w briodoli'n bennaf i gyllid annisgwyl unwaith ac am byth ac arbedion a'r Gyllido Corfforaethol.
- 2.4.3** Yn ychwanegol at hyn, amcangyfrifir bod diffyg o £370k mewn perthynas â chasglu'r Dreth Gyngor a hynny'n bennaf oherwydd yr angen i wneud darpariaeth ar gyfer dyledion drwg. Daw Addasiadau Cyfrifo o £321k â chyfanswm y gorwariant ar gyfer yr Awdurdod yn ôl i £311k.

- 2.4.4** Mae'n bwysig i nodi bod y gwariant cyfalaf a nodir yn y cerdyn sgorio ddim yn cynnwys ffigurau Cyfrif Refeniw Tai (HRA). O ganlyniad, mae'r adroddiad a gyflwynwyd i'r Pwyllgor Gwaith ar wariant cyfalaf ar ddiwedd y flwyddyn yn amrywio o'r ffigur yma gan ei fod yn cynnwys y gwariant HRA.
- 2.4.5** Dylid nodi mai adroddiad ar y canlyniadau amodol yw hyn, mae Datganiad Cyfrifon yr Awdurdod wrthi'n cael ei baratoi ar hyn o bryd erbyn y dyddiad cau statudol o 30 Mehefin 2017 a bydd wedyn yn cael Archwiliad Allanol a bydd y Datganiad Cyfrifon terfynol yn cael ei gyflwyno gerbron y Cyngor Llawn ym mis Medi 2017. Bydd unrhyw amrywiadau ar y canlyniadau hyn yn cael eu nodi yn ystod cyfarfod y Cyngor Llawn ym mis Medi

### **3 ARGYMHELLION**

- 3.1** Gofynnir i'r Pwyllgor sgrwttineiddio'r cerdyn sgorio a nodi'r meysydd y mae'r Uwch Dîm Arweinyddiaeth yn eu rheoli i sicrhau gwelliannau i'r dyfodol. Gellir crynhoi'r rhain fel a ganlyn:
- 3.1.1** Cydnabyddir meysydd sy'n tanberfformio (dangosyddion coch neu ambr ar y cerdyn sgorio) a sefydlir mesurau priodol ar gyfer eu gwella fel y nodir yn yr adroddiad. Bydd angen i'r rhain cael eu cyflwyno bob mis i'r aelod portffolio perthnasol a'r byrddau rheoli cysylltiedig.
- 3.1.1.1** Cynnal gweithdy gyda'r Pwyllgor Gwaith a'r Pwyllgor Gwaith Cysgodol yn ystod Ch2 i gadarnhau'r dangosyddion perthnasol a fydd yn cael eu cynnwys ar gerdyn sgorio 17/18.
- 3.1.1.2** Adolygu'r targedau ar gyfer 17/18 er mwyn sicrhau eu bod yn heriol ond yn gyraeddadwy ac mewn achosion lle nad yw targedau'n cael eu cyflawni blwyddyn ar ôl blwyddyn, bod disgwyl iddynt o leiaf wella
- 3.1.2** Mae data salwch yn cael ei ddefnyddio i flaenoriaethu a thargedu adnoddau i gynnal paneli herio salwch gwasanaeth yn ystod 2017/18, sydd wedi bod yn allweddol wrth wella ein ffigyrau salwch ar gyfer 2016/17.
- 3.1.3** Y Gwasanaethau Plant i fonitro'r cynllun gwella gwasanaeth gan gynnwys perfformiad yn erbyn targedau drwy'r Panel Sgrwttini Plant.
- 3.1.4** Darperir cymorth pellach i werthuso'r prosesau ar gyfer casglu'r wybodaeth ar gyfer y dangosyddion yn y maes Dysgu yn ystod y flwyddyn ariannol newydd a'r angen i wella perfformiad mewn ysgolion ar bob lefel.
- 3.2** Gofynnir i'r Pwyllgor dderbyn y camau lliniaru a amlinellir uchod.

Atodiad A - Cerdyn Sgorio Corfforaethol - Corporate Scorecard Ch-Q4 2016/17

Gofal Cwsmer / Customer Service	CAG / RAG	Tuedd / Trend	Canlyniad / Actual	Targed / Target	Canlyniad 15/16 Result	Canlyniad 14/15 Result
01) Nifer y cwynion a dderbyniwyd (ac eithrio Gwasanaethau Cymdeithasol)	Melyn / Yellow	↓	71	59	59	65
02) Nifer y cwynion Cam 2 a dderbyniwyd ar gyfer Gwasanaethau Cymdeithasol	-	→	5	-	5	-
03) Nifer y Cwynion a gadarnhawyd / gadarnhawyd yr rhannol	-	↓	25	-	21	-
04) % o ymatebion ysgrifenedig o fewn 20 diwrnod	Gwyrdd / Green	↑	80%	80%	64%	-
05) Nifer o bryderon (ac eithrio Gwasanaethau Cymdeithasol)	-	↑	191	-	261	71
06) Nifer y cwynion Cam 1 ar gyfer Gwasanaethau Cymdeithasol	-	→	54	-	53	-
07) Nifer o ganmoliaethau	-	↓	566	-	712	521
08) % o Ceisiadau Rhyddid Gwybodaeth a Ymatebwyd o fewn yr Amserlen	Melyn / Yellow	↑	77%	80%	67%	65%
09) Nifer o Geisiadau Rhyddid Gwybodaeth a dderbyniwyd	-	-	1037	-	854	894
10) % o'r galwadau ffôn heb ei ateb	Gwyrdd / Green	↓	13%	15%	12%	-
11) Nifer o ddefnyddwyr AppMôn	-	-	-	-	-	-
12) Nifer o adroddiadau a dderbyniwyd gan AppMôn	-	↑	1001	-	-	-
13) Nifer o daliadau dros y we	-	-	10144	-	-	-
14) Nifer o 'ddilynwyr' CSYM ar Cyfryngau Cymdeithasol	-	↑	21k	-	-	-
15) Nifer o ymwelwyr i wefan y Cyngor	-	↑	541k	-	-	-
16) % o gyfathrebu ysgrifenedig a atebwyd o fewn 15 diwrnod gwaith o'u derbyn (Siopwr Cudd)	Gwyrdd / Green	↑	78%	-	67%	-
17) % o ymatebion ysgrifenedig mewn dewis iaith y cwsmer (Siopwr Cudd)	Gwyrdd / Green	↑	100%	-	100%	-
18) % o alwadau ffôn a atebwyd yn ddwyieithog (Siopwr Cudd)	Gwyrdd / Green	↑	83%	-	77%	-
19) % y staff a gymerodd y cyfrifoldeb am ymholiad y cwsmer (Siopwr Cudd)	Melyn / Yellow	↓	87%	-	90%	-

People Management	CAG / RAG	Tuedd / Trend	Canlyniad / Actual	Targed / Target	Canlyniad 15/16 Result	Canlyniad 14/15 Result
01) Nifer y staff yr awdurdod cyfan, gan gynnwys athrawon a staff mewn ysgolion (FTE)	-	-	2258	-	2310	2336
02) Nifer y staff yr awdurdod cyfan, ac eithrio athrawon a staff mewn ysgolion (FTE)	-	-	1250	-	1303	1362
03) Absenoldeb Salwch - dyddiau / shiftiau gwaith cyfartalog a gollwyd fesul FTE	Gwyrdd / Green	↑	9.78	10	11.68	11.53
04) Salwch Tymor Byr - dyddiau / shiftiau gwaith cyfartalog a gollwyd fesul FTE	-	-	4.72	-	4.89	5.49
05) Salwch Tymor Hir - dyddiau / shiftiau gwaith cyfartalog a gollwyd fesul FTE	-	-	5.06	-	6.79	6.04
06) % o salwch sy'n gysylltiedig â straen	-	→	7%	9%	7%	5%
07) % o Cyfweiliadau DIG a gynhalwyd o fewn yr amserlen	Melyn / Yellow	→	78%	80%	84%	85%
08) % o Cyfweiliadau DIG a gynhalwyd	Melyn / Yellow	↑	91%	95%	-	-
09) % o Gyfarfodydd Adolygu Phresenoldeb (CAP) a gynhaliwyd	Coch / Red	↓	57%	80%	-	-
10) Gweithwyr yr Awdurdod Lleol yn gadael (%) (Trosiant) (Blynddol)	-	-	10%	-	-	-
11) % o ADP a'i cwblhawyd o fewn yr amserlen	Gwyrdd / Green	↓	80%	80%	-	-
12) % y staff sydd a Thystysgrif DBS (os oes angen o fewn eu rôl)	-	↓	91.40%	-	98%	-
13) Nifer o staff Asiantaeth	-	↑	15	-	26	21
14) Yn gyffredinol rwy'n fodlon gyda'm swydd	-	→	83%	-	-	85%
15) Rwy'n gwybod beth a ddisgwylir gennyf	-	↑	94%	-	-	92%
16) Rwy'n teimlo fy mod yn derbyn cefnogaeth gan Ynys Môn i'm helpu i ymdopi â straen	-	↓	51%	-	-	69%

Rheolaeth Ariannol / Financial Management	CAG / RAG	Tuedd / Trend	Cyllideb / Budget	Canlyniad / Actual	Amrywiad / Variance (%)	Rhagolygon o'r Gwariant / Forecasted Actual	Amrywiad a Ragwelir / Forecasted Variance (%)
01) Alldro diwedd blwyddyn a ragwelir (Refeniw)	Gwyrdd / Green	-	£124,037,000	£123,726,000	-	-	-
02) Alldro diwedd blwyddyn a ragwelir (Cyfalaf)	-	-	£38,664,770	£28,033,124	-	-	-
03) Amrywiad yn y Gyllideb ar gyfer Talu Cyflogau hyd yma yn y Flwyddyn	-	-	-	-	-	-	-
04) % y Gyllideb a wariwyd ar Gyflogau	-	-	-	-	39.71%	-	-
05) Cost staff asiantaeth	Coch / Red	↓	£252,860	£1,411,093	458.05%	-	-
06) Y gyllideb o gymharu â Ffigyrau Gwioneddol	-	-	-	-	-	-	-
07) Cyflawniad yn erbyn targedau effeithlonrwydd	Ambr / Amber	↑	£2,980,000	£2,569,560	-13.77%	-	-
08) Incwm o gymharu â Thargedau (ac eithrio grantiau)	Gwyrdd / Green	↑	£25,717,640	£28,708,199	11.63%	-	-
09) Swm a fenthycwyd	-	-	-	£6.2M	-	-	-
10) Chost benthyca	-	-	£8,435,760	£7,605,780	-9.84%	-	-
11) % o'r anfondebau a dalwyd o fewn 30 diwrnod	Ambr / Amber	→	-	81.15%	-	-	-
12) % of y Dreth Gyngor a gasglwyd (am y 3 blynedd ddiwethaf)	Melyn / Yellow	↑	-	98.90%	-	-	-
13) % y Trethi Busnes a gasglwyd (am y 3 blynedd ddiwethaf)	Melyn / Yellow	→	-	98.90%	-	-	-
14) % yr Amrywiad Ddyledion a gasglwyd (am y 3 blynedd ddiwethaf)	Melyn / Yellow	↑	-	97.70%	-	-	-
15) % y Rhent Tai a gasglwyd (am y 3 blynedd ddiwethaf)	Gwyrdd / Green	-	-	100.26%	-	-	-
16) % y Rhent Tai a gasglwyd heb gynnwys taliadau budd-dal (am y 3 blynedd ddiwethaf)	Gwyrdd / Green	-	-	100.63%	-	-	-

Rheoli Perfformiad / Performance Management	CAG / RAG	Tuedd / Trend	Canlyniad / Actual	Targed / Target	Canlyniad 15/16 Result	Canlyniad 15/16 Result.	Chwarter 15/16 Quartile
01) SCA/002b: Cyfradd y bobl hŷn (65 mlwydd oed neu hŷn) y mae'r awdurdod yn eu cefnogi mewn cartrefi gofal fesul 1,000 o'r boblogaeth 65 oed neu hŷn ar 31 Mawrth	Gwyrdd / Green	↓	20.51	22	⇒	20.3	Isaf / Lower
02) LI/18b Canran y rhai sy'n ofalwyr i oedolion a ofynnodd am asesiad neu adolygiad ac a gafodd asesiad neu adolygiad iddyn nhw eu hunain yn ystod y flwyddyn	Gwyrdd / Green	↑	94.4	93	↑	90.8	-
03) PM18 - Canran yr ymholiadau ynghylch amddiffyn oedolion a gwblhawyd o fewn terfynau amser statudol	Gwyrdd / Green	↑	90.48	90	-	-	-
04) PM19 - Cyfradd oedi wrth drosglwyddo gofal am resymau gofal cymdeithasol fesul 1,000 o'r boblogaeth 75 oed neu drosodd	Ambr / Amber	↓	6.05	1.5	-	-	-
05) PM20a - Canran yr oedolion a gwblhaodd gyfnod ailalluogi ac sydd â pheccyn gofal a chymorth llai o faint chwe mis yn ddiweddarach	-	↑	62.6	-	-	-	-
06) PM20b - The percentage of adults who completed a period of reablement and have no package of care and support 6 months later	-	⇒	33.33	-	-	-	-
07) SCC/025: % yr ymweliadau statudol â phlant mewn gofal oedd i fod i ddigwydd yn ystod y flwyddyn, a gynhaliwyd yn unol â'r rheoliadau	Coch / Red	↓	79.35	100	↓	82.79	Canolrif Isaf / Lower Median
08) PM24 - Canran yr asesiadau a gwblhawyd ar gyfer plant o fewn terfynau statudol (42 diwrnod gwaith)	Melyn / Yellow	↓	89.17	100	-	-	-
09) PM32 - Canran y plant sy'n derbyn gofal sydd wedi profi (1) neu ragor o achosion o symud ysgol, yn ystod cyfnod neu gyfnodau o dderbyn gofal, nad oeddent yn drefniadau dros dro, yn y flwyddyn hyd at 31 Mawrth	Melyn / Yellow	↓	17.53	15	-	-	-
10) PM33 - Canran y plant sy'n derbyn gofal ar 31 Mawrth a oedd wedi cael tri lleoliad neu fwy yn ystod y flwyddyn	Gwyrdd / Green	↑	5.04	8	-	-	-
11) Presenoldeb - Cynradd (%)	-	-	94.8	-	-	95.1	-
12) Presenoldeb - Uwchradd (%)	-	-	94.6	-	-	94.5	-
13) Nifer y dyddiau a gollwyd oherwydd gwaharddiadau dros dro - Cynradd	-	-	21.5	-	-	-	-
14) Nifer y dyddiau a gollwyd oherwydd gwaharddiadau dros dro - Uwchradd	-	-	24.1	-	-	-	-
15) CA4 - % y disgyblion 15 oed sy'n cyflawni L2+	-	-	58.8	-	↑	56.9	-
16) CA3 - % y disgyblion sy'n cyflawni DPC	-	-	87.6	-	↑	84.5	-
17) CA2 - % y disgyblion sy'n cyflawni DPC	-	-	89.4	-	↓	91.8	-
18) CS - % y disgyblion sy'n cyflawni DPC/DCS	-	-	84.7	-	↓	86.2	-
19) LCL/001b: Nifer yr ymweliadau â llyfrgelloedd cyhoeddus yn ystod y flwyddyn	Melyn / Yellow	⇒	288k	290k	↓	289k	-
20) LCL/004: Nifer y deunyddiau llyfrgell a roddwyd allan yn ystod y flwyddyn	Melyn / Yellow	↓	272k	284k	↓	284k	-
21) Nifer yr ymgeiswyr gyda phlant sy'n ddibynnyddion iddynt y mae'r Cyngor wedi sicrhau llefy gweily a brecwast iddynt (llefy nad yw'n hunangynhaliol)	Gwyrdd / Green	⇒	0	-	⇒	0	-
22) % y tenantiaid sy'n fodlon gyda gwaith atgyweirio ymatebol	Melyn / Yellow	↓	90.2	92	↑	89.5	-
23) Cynhyrchiolant y gweithlu - % yr amser sy'n cael ei gategoreiddio fel amser cynhyrchiol	Gwyrdd / Green	↑	80.1	75	↑	74.6	-
24) Nifer cyfartalog y dyddiau calendr a gymerwyd i osod unedau llefy sy'n rhai y mae modd eu gosod (ac eithrio Eiddo Anodd eu Gosod)	Melyn / Yellow	↑	28	25	↑	33.7	-
25) STS/005b: Canran y priffyrdd a archwiliwyd sydd o safon uchel neu dderbyniol o ran glanweithdra	Melyn / Yellow	↓	93.4	94	↓	95.1	Canolrif Isaf / Lower Median
26) STS/006: Canran yr achosion o adael gwastraff yn anghyfreithlon a gliiriwyd o fewn 5 diwrnod gwaith, ar ôl i rywun adrodd amdanynt	Gwyrdd / Green	↓	97.31	96	↑	98.5	Uchaf / Upper
27) WMT/009b: Canran y gwastraff sirol a gasglwyd gan awdurdodau lleol ac a baratowyd i'w aildefnyddio a/neu ei ailgylchu	Gwyrdd / Green	↑	65.79	60	↑	59.5	Canolrif Isaf / Lower Median
28) WMT/004b: Canran y gwastraff sirol a anfonwyd i'w dirlenwi	Gwyrdd / Green	↑	6.6	16.9	↑	16.9	Canolrif Isaf / Lower Median
29) THS/011c: % y ffyrdd nad ydynt yn brif ffyrdd (C) sydd mewn cyflwr gwael ar y cyfan (blynyddol)	Gwyrdd / Green	↑	10.1	13.5	↑	13.5	Canolrif Isaf / Lower Median
30) Nifer y bobl ifanc sydd wedi mynychu rhaglenni gweithgareddau datblygu chwaraeon / gweithgareddau allgymorth	Gwyrdd / Green	↑	113k	70k	↓	132k	-
31) LCS/002b: Nifer yr ymweliadau â chanolfannau chwaraeon a hamdden yr awdurdod lleol yn ystod y flwyddyn lle bydd yr ymwelydd yn cymryd rhan mewn gweithgaredd corfforol	Melyn / Yellow	↑	464k	467k	↑	458k	Canolrif Isaf / Lower Median

Rhaglen/Prosiect	Prosiectau Cysylltiedig	CAMG a Diweddariad Cryno
Moderneiddio Ysgolion	Ardal y Llannau	Strwythur allanol yr adeilad wedi ei gwblhau
	Ardal Caergybi	Y prosiect yn parhau i gael ei ddatblygu ar amser.
	Bro Rhosyr a Bro Aberffraw	LIC wedi cymeradwyo'r Achos Busnes Llawn mewn egwyddor
	Ardal Llangefni	Adroddiad ar yr ymgynghoriad yn mynd i'r Pwyllgor Gwaith ym mis Gorffennaf 17
Gofal Cymdeithasol i Oedolion	Gofal Ychwanegol Llangefni	Mae'r gwaith o baratoi'r safle ar gyfer adeiladu'n parhau ar hen safle Ysgol y Bont. Mae cyfarfodydd rheolaidd o Weithgor Hafan Cefni'n cael eu cynnal. Disgwylir i'r gwaith adeiladu fod wedi ei gwblhau erbyn yr haf 2018.
	Gofal Ychwanegol Amlwch	Mae'r gwaith yn ardal Amlwch bellach yn destun 'Seibiant ac Adolygiad' tan 2018
	Gofal Ychwanegol De'r Ynys	Mae'r Bwrdd wrthi'n rhoi sylw i ystyriaethau cyfannol ar gyfer ardal newydd.
	Gofal Ychwanegol Garreglwyd	
	Byw â Chymorth	Mae angen cadarnhad pellach o strategaeth risg y prosiect ynghyd ag ail-asesiad o'r sefyllfa ariannol gysylltiedig.
	Tendro'r Gwasanaethau Gofal Cartref	
	Allanoli'r Gwasanaethau Warden	
Trawsnewid Llyfrgelloedd, Gwasanaethau Ieuentid, Amgueddfeydd a Diwylliant	Trawsnewid Amgueddfeydd a Diwylliant	Mae amserlen ddiwygiedig wedi cael ei chytuno gan Bwrdd Trawsnewid Llyfrgelloedd, Diwylliant ac Ieuentid ar 20/12/16
	Ailfodelu'r Gwasanaeth Llyfrgelloedd	Mae amserlen ddiwygiedig wedi cael ei chytuno gan Bwrdd Trawsnewid Llyfrgelloedd, Diwylliant ac Ieuentid ar 20/12/16 – model newydd yn ei le erbyn Ionawr 2018
	Adolygiad o'r Gwasanaethau Ieuentid	Mae'r amserlen ar gyfer cyflwyno adroddiad i'r Pwyllgor Gwaith ar y bwriad i ailfodelu'r Gwasanaeth Ieuentid wedi cael ei ymestyn i 13.02.2017 er mwyn cyd-ddigwydd â'r ymgynghoriad ar y gyllideb
Hamdden		
Ynys Ynni		Cafodd tîm y rhaglen wahoddiad i'r Bwrdd ym mis Ionawr 2017 i roi diweddariad ar ddyfodol y rhaglen

<b>Lleoedd Llewyrchus Llawn Addewid (VVP)</b>		Mynd rhagddo'n dda ar y cyfan, rhaid risgiau wedi cael eu nodi fel a nodir uchod gyda phrosiect Neuadd y Farchnad
<b>Neuadd y Farchnad</b>		Rhagwelir oedi o 4 wythnos (allan o raglen 92.5 o wythnosau) oherwydd oedi annisgwyl oherwydd problemau gtyda chyflwr y ddaear. Mae gwaith Rhan 2 yn mynd yn ei flaen ac mae'r dogfennau tendr ar gyfer Rhan 2 bron wedi eu cwblhau a rhagwelir y byddant yn cael eu cyhoeddi ddiwedd mis Gorffennaf..
<b>Cynllun Datblygu Lleol</b>		
<b>Cynllun Rheoli Cyrchfan</b>		Mae'r Pwyllgor Gwaith wedi mabwysiadu'r Cynllun Rheoli Cyrchfan. Mae angen gwell dealltwriaeth o'r hyn a ddisgwylir gan y Cyngor o ran gwireddu'r cynllun
<b>Arfarnu Swyddi a Statws Sengl</b>		
<b>Cyswllt Adnoddau – Northgate (AD)</b>		
<b>Rhagoriaeth Gwasanaeth Cwsmer</b>		
<b>Caffael</b>		
<b>Effeithlonrwydd Ynni</b>		
<b>Parhad Busnes</b>		
<b>Strategaeth TGCh</b>		
<b>Moderneiddio a Chydlynu'r gwasanaeth cyngor ar fudd-daliadau</b>		
<b>WCCIS</b>		
<b>Rheoli Polisiâu</b>		





# Adolygiad o Reolaeth Presenoldeb – **Cyngor Sir Ynys Môn**

Blwyddyn archwilio: 2017

Dyddiad cyhoeddi: Mehefin 2017

Cyfeirnod y ddogfen: 326A2017



Paratowyd y ddogfen hon fel rhan o waith a gyflawnwyd yn unol â swyddogaethau statudol.

Os gwneir cais am wybodaeth y gallai'r ddogfen hon fod yn berthnasol iddi, tynnir sylw at y Cod Ymarfer a gyhoeddwyd dan adran 45 Deddf Rhyddid Gwybodaeth 2000. Mae Cod adran 45 yn nodi'r arfer a ddisgwylir gan awdurdodau cyhoeddus wrth ymdrin â cheisiadau, yn cynnwys ymgynghori â thrydydd parti perthnasol. Mewn perthynas â'r ddogfen hon, mae Archwilydd Cyffredinol Cymru a Swyddfa Archwilio Cymru yn drydydd parti perthnasol. Dylid anfon unrhyw ymholiadau ynglŷn â datgelu neu aildefnyddio'r ddogfen hon i Swyddfa Archwilio Cymru yn [swyddog.gwybodaeth@archwilio.cymru](mailto:swyddog.gwybodaeth@archwilio.cymru).

. Rydym yn croesawu gohebiaeth a galwadau ffôn yn Gymraeg a Saesneg. Ni fydd gohebu yn Gymraeg yn arwain at oedi.

Mae'r ddogfen hon hefyd ar gael yn Saesneg.

Y tîm a gyflawnodd y gwaith oedd Andy Bruce a Gwilym Bury dan arweiniad Huw Rees.

# Cynnwys

Mae'r Cyngor wedi gwella ei drefniadau corfforaethol yn sylweddol ar gyfer rheoli presenoldeb trwy gyflwyno polisiau a gweithdrefnau absenoldeb mwy cadarn.

## Adroddiad cryno

Cynigion ar gyfer gwelliant 4

## Adroddiad manwl

Mae'r Cyngor wedi gwella ei drefniadau corfforaethol yn sylweddol ar gyfer rheoli presenoldeb trwy gyflwyno polisiau a gweithdrefnau absenoldeb mwy cadarn 5

Mae'r Cyngor wedi atgyfnerthu ei bolisiau a'i weithdrefnau ar gyfer rheoli presenoldeb 5

Mae'r Cyngor wedi blaenoriaethu rheolaeth presenoldeb ac mae wedi atgyfnerthu ei arddull sy'n gadarn ac yn heriol 6

Mae rheolaeth y Cyngor o bresenoldeb staff y Cyngor wedi gwella'n sylweddol ac mae'n rhagweithiol sicrhau bod ysgolion yn atebol am reoli presenoldeb 7

# Adroddiad cryno

- 1 Ym mis Rhagfyr 2015, cyhoeddodd Swyddfa Archwilio Cymru ei Adroddiad Asesu Corfforaethol a ddaeth i'r casgliad bod y Cyngor yn mynd i'r afael â materion parhaus o ran lefelau uchel o absenoldeb salwch a chyfraddau isel o gwblhau Adolygiadau Datblygu Perfformiad.
- 2 Er mwyn cefnogi Cyngor Sir Ynys Môn (y Cyngor) i leihau ei lefelau absenoldeb salwch, mae wedi cytuno i Swyddfa Archwilio Cymru gwblhau adolygiad lleol o reolaeth presenoldeb.
- 3 Yn yr adolygiad hwn, rydym wedi dod i'r casgliad bod y **Cyngor wedi gwella ei drefniadau corfforaethol yn sylweddol ar gyfer rheoli presenoldeb trwy gyflwyno polisiau a gweithdrefnau absenoldeb mwy cadarn**. Daethom i'r casgliad hwn oherwydd:
  - bod y Cyngor wedi atgyfnerthu ei bolisiau a'i weithdrefnau ar gyfer rheoli presenoldeb;
  - bod y Cyngor wedi blaenoriaethu rheolaeth presenoldeb ac wedi atgyfnerthu ei ddull strategol sy'n gadarn ac yn heriol; a
  - bod rheolaeth y Cyngor o bresenoldeb staff y Cyngor wedi gwella'n sylweddol a'i fod yn fwy rhagweithiol nag o'r blaen o ran sicrhau bod ysgolion yn atebol am reoli presenoldeb.
- 4 Rydym wedi gwneud dau gynnig ar gyfer gwelliant.

## Cynigion ar gyfer gwelliant

### Arddangosyn 1: cynigion ar gyfer gwelliant

Cynigion ar gyfer gwelliant	
P1	Er mwyn herio ysgolion yn briodol mewn perthynas â'u trefniadau rheoli presenoldeb, dylai'r Cyngor barhau i sicrhau bod ganddo gapasiti i ddarparu data cymharol yn fisol i bob ysgol yn ymwneud â chyfraddau absenoldeb athrawon a staff nad ydynt yn athrawon, a darparu'r gefnogaeth a'r arweiniad berthnasol i bob ysgol er mwyn gweithredu trefniadau rheoli presenoldeb.
P2	Dylai'r Cyngor ystyried perfformiad presenoldeb yn ei adroddiadau chwarterol i'r Pwyllgor Gwaith a Sgriwtini Corfforaethol yn ymwneud â gwasanaethau'r Cyngor.

- 5 Hoffai'r tîm archwilio ddiolch i'r rhai y bu i ni gyfarfod â nhw am eu hamser wrth gyfrannu at yr adolygiad hwn.

# Adroddiad manwl

## Mae'r Cyngor wedi gwella ei drefniadau corfforaethol yn sylweddol ar gyfer rheoli presenoldeb trwy gyflwyno polisïau a gweithdrefnau absenoldeb mwy cadarn

### Mae'r Cyngor wedi atgyfnerthu ei bolisïau a'i weithdrefnau ar gyfer rheoli presenoldeb

- 6 Ym mis Rhagfyr 2015, cyhoeddodd Swyddfa Archwilio Cymru ei Adroddiad Asesu Corfforaethol a ddaeth i'r casgliad bod y Cyngor yn mynd i'r afael â materion parhaus yn ymwneud â lefelau uchel o absenoldeb salwch a chyfraddau isel o ran cwblhau Adolygiadau Datblygu Perfformiad.
- 7 Roedd yr Asesiad Corfforaethol yn adrodd bod Cynllun Trawsnewid y Cyngor wedi nodi'r Strategaeth AD a Phobl a rheolaeth o berfformiad staff fel meysydd a oedd angen sylw er mwyn galluogi cynnydd pellach. Roedd y Cyngor wedi nodi ei hun bod angen iddo ddeall y sgiliau a'r galluoedd newydd fydd yn angenrheidiol yn y tymor canolig, ac i gynllunio sut i ychwanegu'r capasiti hwn i'w weithlu.
- 8 Ym mis Mehefin 2016, cyhoeddodd Swyddfa Archwilio Cymru ei Adroddiad Gwelliant Blyneddol a ddaeth i'r casgliad bod y Cyngor yn parhau i fynd i'r afael â materion parhaus yn ymwneud â lefelau uchel o absenoldeb salwch. Mae'r Cyngor yn ymwybodol o'r mater hwn ac mae wedi canolbwyntio'n fwy clir ar atal absenoldeb salwch hir dymor, cynyddu lefelau cyfarfodydd adolygu absenoldeb (ARM) i'r un canran â chyfweiliadau dychwelyd i'r gwaith ac mae'n cynllunio cynyddu canran y cyfarfodydd adolygu absenoldeb (ARM) yn 2017. Er mwyn galluogi gwasanaethau i dderbyn y gefnogaeth angenrheidiol er mwyn gwella lefelau salwch, mae'r Cyngor wedi ymestyn cytundeb y Cydlynedd Rheoli Absenoldeb Salwch hyd fis Medi 2017.
- 9 Er mwyn cefnogi'r Cyngor i leihau ei lefelau absenoldeb salwch, mae wedi cytuno i Swyddfa Archwilio Cymru gynnal adolygiad lleol o reolaeth absenoldeb. Mae absenoldeb salwch yn amlwg yn arwain at gostau mesuradwy ac mae hefyd yn gysylltiedig yn uniongyrchol â chysondeb darpariaeth y gwasanaeth.
- 10 Mae gan y Cyngor ddogfennau polisi a gweithdrefnau clir a chynhwysfawr yn ymwneud â rheoli absenoldeb. Mae'r rhain yn seiliedig yn bennaf ar bolisi cenedlaethol a ddatblygwyd i'w ddefnyddio gan nifer o gynghorau yn y DU. Mae'r Cyngor wedi cyhoeddi'r polisi diwygiedig ar ffurf hyfforddiant ar gyfer rheolwyr a chynrychiolwyr staff sy'n disgrifio effaith a chostau absenoldeb salwch. Mae'r polisi yn rhoi trosolwg o'r polisi sy'n gwneud y gorau o bresenoldeb yn y gwaith, yn amlinellu'r ffactorau a all gyfrannu at absenoldeb staff ac yn egluro'r gweithdrefnau y mae'n ofynnol i reolwyr eu dilyn er mwyn rheoli absenoldebau yn y tymor byr a'r tymor hir.

- 11 Mae'r polisi hefyd yn cynnwys mesurau perfformiad, cyfrifoldebau gweithwyr a rheolwyr llinell, salwch tymor byr a thymor hir a chefnogaeth lechyd Galwedigaethol. Mae'r rhain yn feysydd allweddol y byddem yn disgwyl iddynt gael eu cynnwys o fewn dogfen polisi a gweithdrefnau.
- 12 Mae'r Cyngor hefyd wedi cynhyrchu canllawiau i staff er mwyn gwneud y gorau o bresenoldeb yn y gwaith ac mae'n amlinellu manylion y polisi'n ymwneud â rheoli absenoldeb salwch a'r gefnogaeth sydd ar gael i staff. Mae'r holl staff newydd yn derbyn hyfforddiant anwytho sy'n cynnwys y polisi rheoli salwch ac effaith absenoldeb salwch ar y Cyngor.

## **Mae'r Cyngor wedi blaenoriaethu rheolaeth presenoldeb ac wedi atgyfnerthu ei arddull strategol sy'n gadarn ac yn heriol**

- 13 Roedd y staff a'r rheolwyr Adnoddau Dynol (AD) y buom yn siarad â nhw yn hyderus, gyda'u cefnogaeth nhw, bod absenoldeb salwch yn cael ei reoli mewn modd rhagweithiol gan bob rheolwr llinell ac yn unol â'r polisi a'r weithdrefn absenoldeb salwch. Mae'r Cyngor yn archwilio cydymffurfiaeth gyda'r polisi absenoldeb salwch yn rheolaidd trwy adroddiadau chwarterol i'r Pwyllgor Gwaith a Sgriwtini Corfforaethol. Mae'r Prif Weithredwr yn cynnal cyfarfodydd misol gyda gwasanaethau i drafod absenoldeb salwch ac i gytuno ar gamau gweithredu pan nad yw perfformiad yn bodloni targedau'r Cyngor. Mae cronfa ddata rheoli achosion AD yn ymwneud ag achosion absenoldeb salwch, lle bo gweithgaredd rheolwyr yn cael ei gofnodi.
- 14 Roedd y Cyngor yn credu ar adeg yr Asesiad Corfforaethol bod posibil i system Adolygu a Datblygu Perfformiad (PDR) effeithiol ganfod problemau megis sgiliau a diffygion. Mae cyfradd cwblhau'r adolygiadau PDR wedi bod yn anghyson yn y gorffennol, gan ddwysáu diffyg cynllunio gweithlu ar lefel strategol. Fodd bynnag, roedd ffocws diweddar ar gwblhau adolygiadau PDR wedi arwain ar welliant, a dylai hyn, yn ei dro, arwain at fwy o ymwybyddiaeth o faterion sylfaenol a allai fod yn effeithio ar lefelau salwch.
- 15 Mae'r Cyngor yn ystyried achosion salwch ar sail unigol ond nid yw'r arweiniad a gynigir i reolwyr yn bwrpasol yn annog y gred bod cofnodion salwch staff yn dderbyniol o reidrydd hyd yn oed os nad yw'r pwyntiau trothwy a ddiffinnir yn y polisi wedi eu cyrraedd. Mae trothwy'r Cyngor sy'n symbylu pwyntiau gweithredu (tri chynnod neu fwy o salwch gyda chyfanswm o bum diwrnod o fewn cyfnod 12 mis) yn gadarn ac yn fwy heriol i reolwyr na nifer o gyrff sector cyhoeddus eraill. Mae rheolwyr yn chwilio am unrhyw batrymau absenoldeb sylfaenol ac yn cyfweld â staff i ddeall y rhesymau hyd yn oed pan nad oedd y pwyntiau trothwy wedi'u cyrraedd. Dywedodd y tîm AD a'r rheolwyr y bûm yn siarad â nhw bod cyfarfodydd rhwng rheolwyr gweithredol a staff AD yn cael eu cynnal yn rheolaidd er mwyn trafod patrymau absenoldeb problematig fel rhan o reolaeth absenoldeb salwch.

- 16 Mae'r Cyngor yn cynnal cyfarfodydd adolygu presenoldeb gyda staff lle bo trothwy wedi'i gyrraedd er mwyn edrych ar resymau dros yr absenoldeb o'r gwaith ac adnabod problemau sylfaenol. Mae'r drefn ar gyfer cynnal y cyfarfodydd hyn yn cael ei amlinellu'n glir ac yn yr achosion enghreifftiol y bu i ni edrych arnynt, roeddent wedi'u dogfennu'n dda ac roedd targedau a phwyntiau gweithredu clir wedi eu hamlinellu ar gyfer staff a'u rheolwyr.
- 17 Lle bo angen gweithredu ymhellach, mae gan baneli galluogrwydd salwch (ar gyfer achosion o absenoldeb tymor byr rheolaidd) a phaneli adolygu achosion (ar gyfer achosion o salwch tymor hir) weithdrefnau clir ar gyfer cynnal y cyfarfodydd hyn ac yn yr achosion enghreifftiol a welwyd, roedd y cyfarfodydd wedi'u dogfennu'n glir ac yn dangos cydymffurfiaeth gyda gweithdrefnau'r Cyngor.
- 18 Polisi'r Cyngor yw cymryd camau i ddarparu cefnogaeth i staff sy'n sâl ac i gynorthwyo i hybu gwellhad cyflymach, fel eu bod yn gallu dychwelyd i'r gwaith. Fodd bynnag, pan nad yw dychwelyd i'r gwaith yn debygol yn y dyfodol rhagweladwy, bydd cyflogaeth yn dod i ben lle bo hynny'n angenrheidiol ac yn briodol.

## **Mae rheolaeth y Cyngor o bresenoldeb staff y Cyngor wedi gwella'n sylweddol ac mae'n rhagweithiol o ran sicrhau bod ysgolion yn atebol am reoli presenoldeb**

- 19 Mae'r Cyngor wedi gwella ei reolaeth o bresenoldeb staff yn sylweddol, gyda lefelau absenoldeb salwch yn cwmpo o 14.4 diwrnod ar gyfartaledd i bob aelod o staff llawn amser yn 2012-13 i 9.78 diwrnod yn 2016-17. Yn 2013, sefydlwyd rôl Cydlynnydd Rheoli Absenoldeb Salwch Corfforaethol ar sail dros dro gyda chyfrifoldeb i gefnogi ac i weithio gyda phenaethiaid gwasanaeth rheolwyr gwasanaeth a'r tîm AD i wella lefelau absenoldeb salwch. Gwelwyd cynnydd yn nifer yr holiaduron dychwelyd i'r gwaith a gwblhawyd o 59% yn 2013-14 i 90% yn ystod naw mis cyntaf 2016-17.
- 20 Mae cyfraddau salwch tymor hir hefyd wedi lleihau dros 25% yn 2016-17, ac mae'n bosib y bydd cyfradd absenoldeb salwch y Cyngor yn gyffredinol o 9.78 diwrnod yn 2016-17, a oedd ymysg yr uchaf bedair blynedd yn ôl, bellach yn agosach at gyfartaledd cynghorau yng Nghymru.
- 21 Un o'r meysydd mwyaf lle collir dyddiau o ganlyniad i absenoldeb salwch mewn unrhyw wasanaeth yw Addysg. Yn 2015-16, collwyd 11,318 diwrnod o ganlyniad i absenoldeb staff ysgolion.

## Arddangosyn 2: Absenoldeb salwch staff ysgolion Ynys Môn ar gyfer 2015-16

	Nifer y dyddiau salwch
Athrawon Ysgol Gynradd	1,821
Athrawon Ysgol Uwchradd	3,249
Staff arall Ysgol Gynradd	2,098
Staff arall Ysgol Uwchradd	4,150
Cyfanswm	11,318

- 22 Mae gan gyrrff llywodraethu'r ysgolion gyfrifoldeb dros arolygu trefniadau rheolaeth presenoldeb staff mewn ysgolion. Mae gan y Cyngor ddyletswydd statudol i hyrwyddo safonau uchel yn ei ysgolion. Mae rheolaeth effeithiol o adnoddau ac absenoldeb staff yn chwarae rôl allweddol o ran darparu safonau uchel, a dylai'r Cyngor fonitro, herio, a chefnogi ei ysgolion.
- 23 Mae'r Cyngor yn cydnabod bod angen iddo wella'r gefnogaeth a'r her a gynigir i ysgolion o ran rheoli eu habsenoldebau salwch. Yn yr adroddiad cenedlaethol <sup>1</sup> gan Swyddfa Archwilio Cymru yn 2013 yn ymwneud ag Effaith Absenoldeb Athrawon, un o'r argymhellion oedd y dylai cynghorau ddarparu data cymharol i ysgolion ar gyfraddau absenoldeb athrawon. Yn 2016, cynhaliodd swyddogion y Cyngor gyfres o gyfarfodydd gydag ysgolion i drafod lefelau absenoldeb salwch mewn rhai ysgolion ar Ynys Môn. Yn ogystal, mae'r Cyngor wedi diwygio'r 'Cynllun Absenoldeb' ysgolion Cynradd sy'n darparu ad-daliad ariannol ar gyfer ysgolion cynradd pan fo staff yr ysgol yn absennol am unrhyw reswm.
- 24 Nid yw'r materion sy'n ymwneud â rheoli absenoldeb a wynebier gan y Cyngor ac ysgolion yn newydd, ond mae'r brys a'r cyflymder sydd ei angen er mwyn ymateb i'r materion hyn yn dod yn fwy pwysig. Ar hyn o bryd, mae'r Cyngor yn darparu data cymharol misol yn ymwneud â chyfraddau absenoldeb athrawon a staff nad ydynt yn athrawon i bob ysgol ond nid yw'n rhoi ystyriaeth benodol i berfformiad absenoldeb ysgolion yn ei adroddiadau chwarterol i'r Pwyllgor Gwaith a Sgrïwtini Corfforaethol. Er mwyn herio'r ysgolion mewn modd priodol o ran eu trefniadau rheoli absenoldeb, rydym yn cynnig y dylai'r Cyngor ystyried atgyfnerthu ei drefniadau adrodd.

<sup>1</sup> Adroddiad cenedlaethol Swyddfa Archwilio Cymru: **Effaith Absenoldeb Athrawon, Medi 2013**





Wales Audit Office  
24 Cathedral Road  
Cardiff CF11 9LJ

Tel: 029 2032 0500

Fax: 029 2032 0600

Text phone.: 029 2032 0660

E-mail: [info@audit.wales](mailto:info@audit.wales)

Website: [www.audit.wales](http://www.audit.wales)

Swyddfa Archwilio Cymru  
24 Heol y Gadeirlan  
Caerdydd CF11 9LJ

Ffôn: 029 2032 0500

Ffacs: 029 2032 0600

Ffôn testun: 029 2032 0660

E-bost: [post@archwilio.cymru](mailto:post@archwilio.cymru)

Gwefan: [www.archwilio.cymru](http://www.archwilio.cymru)